

SIERRA LEONE

(REPUBLIC OF SIERRA LEONE), STATO SITUATO NELL'AFRICA OCCIDENTALE. CONFINA A NORD E AD EST CON LA GUINEA, A SUD-EST CON LA LIBERIA; AD OVEST È BAGNATO DALL'OCEANO ATLANTICO. EX COLONIA BRITANNICA, LA SIERRA LEONE OTTENNE L'INDIPENDENZA IL 27 APRILE DEL 1961 COME STATO MEMBRO DEL COMMONWEALTH, E DIVENNE UNA REPUBBLICA IL 19 APRILE DEL 1971. HA UNA SUPERFICIE DI 71.740 KM² E LA SUA CAPITALE È FREETOWN. LA SIERRA LEONE È UNO DEGLI STATI PIÙ POPOLOSI DELL'AFRICA; IN BASE AL CENSIMENTO DEL 1998, HA 5.080.004 ABITANTI. LA MINORANZA CREOLA VIVE SOPRATTUTTO A FREETOWN, IL MAGGIORE PORTO E CENTRO COMMERCIALE DEL PAESE; ALTRE CITTÀ DI RILIEVO SONO BO, KENEMA E MAKENI.

IN CONFORMITÀ AD UNA COSTITUZIONE ENTRATA IN VIGORE NEL 1978 LA SIERRA LEONE ERA UNA REPUBBLICA MONOPARTITICA. UNA NUOVA COSTITUZIONE, CHE GARANTIVA IL RISPETTO DEI DIRITTI UMANI E UN SISTEMA MULTIPARTITICO, FU APPROVATA DA UN REFERENDUM POPOLARE NEL 1991. LE ELEZIONI GENERALI PREVISTE PER IL 1992 FURONO ANNULLATE IN SEGUITO AL COLPO DI STATO MILITARE DEL 30 APRILE. NEL 1995 FU SCIOLTO IL DIVIETO AL MULTIPARTITISMO E IL GENNAIO 1996 FU RIPRISTINATO UN GOVERNO DEMOCRATICO.

LA SIERRA LEONE È AMMINISTRATIVAMENTE DIVISA IN QUATTRO REGIONI: LE PROVINCE SETTENTRIONALI, ORIENTALI, MERIDIONALI E L'AREA OCCIDENTALE. CIASCUNA PROVINCIA È A SUA VOLTA SUDDIVISA IN DISTRETTI, OGNUNO DEI QUALI È PRESIEDUTO DA UN MINISTRO LOCALE.

2000

VOLTO DEL MILLENNIO - UN FUTURO DI SPERANZA
DIANA, PRINCIPESSA DEL GALLES (1961-1997)

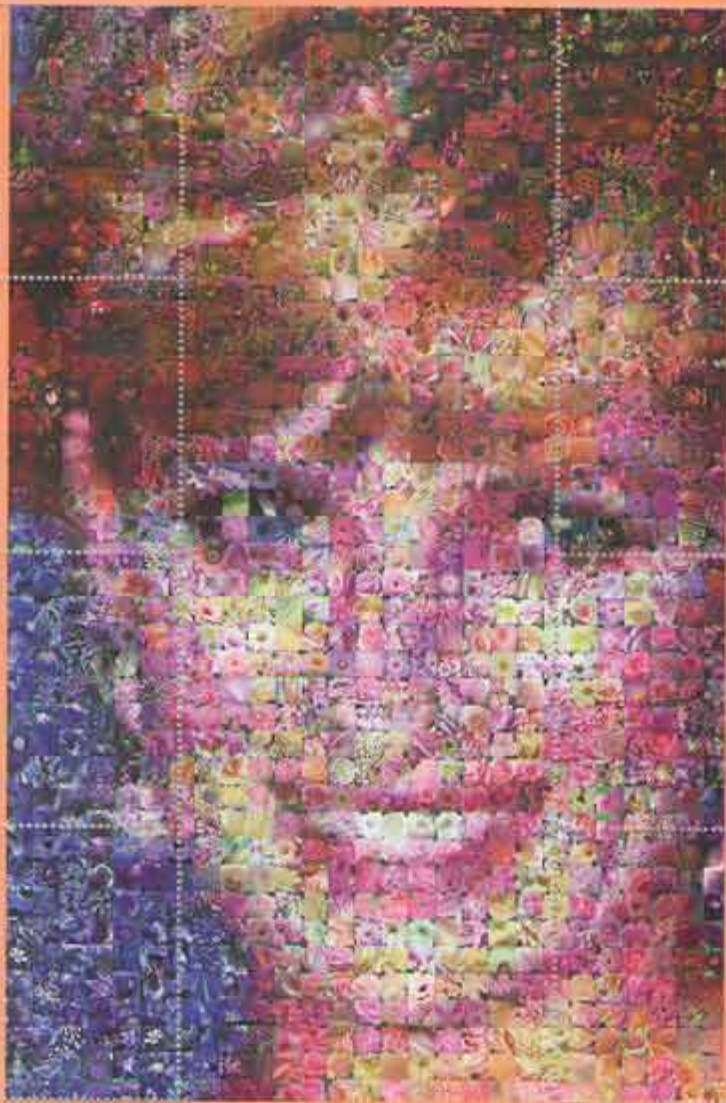
SOGGETTO:

FOTOMOSAICO CHE RAFFIGURA IL VISO DELLA PRINCIPESSA
SULL'INSIEME DEI FRANCOBOLLI E DEL FOGLIETTO
COMPOSTO MEDIANTE L'ASSEMBLAGGIO
DI PICCOLE FOTOGRAFIE DI FIGLI.

SIERRA LEONE

The Millennium

A Future of Hope



© 2000 Sierra Leone Post Office. All rights reserved. Printed in Sierra Leone. The design is the property of the Sierra Leone Post Office and is not to be reproduced without the written permission of the Sierra Leone Post Office.